

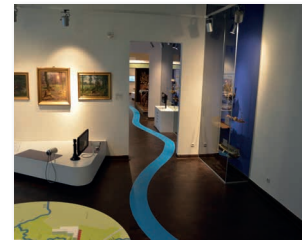
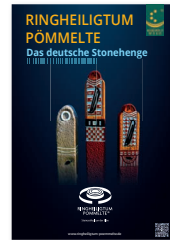
DAS MUSEUM wurde im September 1924 gegründet.



Die ersten Sammlungsbestände beinhalteten Dokumentationen zur näheren Heimat, zahlreiche archäologische Notbergungen und Spenden aus der Bevölkerung.

Bereits in den ersten Jahren nach der Museumsgründung wurden thematische Sonderausstellungen gestaltet.

1954 wurden die inzwischen zu einem riesigen Fundus angewachsenen Bestände des Kreismuseums in das ehemalige Rathaus, einen prächtigen Renaissancebau, im Ortsteil Bad Salzellen überführt.



Der südliche Teil des ehemaligen Rathauses von Groß-Salze (heute Schönebeck/Bad Salzellen) stand bereits vor 1400. Die nördliche Hälfte wurde 1536 hinzugefügt. Das Quer- oder Zwerchdach ist mit Renaissancegiebeln versehen. Um 1800 erhielt das Gebäude sein heutiges Aussehen, mit einem Fachwerkurm in der Mitte. Im achteckigen

Turm befindet sich seit 1428 eine Glocke. Das Rathaus wurde 1913 durch einen Bau im Renaissance-Stil erweitert. Große Teile der Anlage wurden und werden seit 2022 restauriert.

Besuchen Sie die Dauerausstellungen zu den Themen Salzgeschichte, Binnenschifffahrt und Ringheiligtum.

Einige Sammlungsbereiche sind von überregionaler Bedeutung, wie z. B. die Elbschifffahrt und die Salzgeschichte.

Auch Hochzeiten sind hier möglich!



Willkommen in der faszinierenden Verschmelzung von Handwerkskunst und Malerei.

Das Salzlandmuseum öffnet die Tore zu einer Welt, in der die rohe Schönheit der Keramik auf die raffinierte Ausdruckskraft von Gemälden trifft. Im Rahmen des hundertjährigen Jubiläums des Salzlandmuseums in Schönebeck (Elbe) erhält die Sonderausstellung einen besonderen Stellenwert.

Jedes der über 100 Ausstellungsstücke erzählt seine eigene Geschichte, eingebettet in die feste Materie der Keramik und bereichert durch die Lebendigkeit der Pinselstriche.

Es ist eine Reise durch Dualität und Harmonie, wo die haptischen Qualitäten der Tonarbeiten auf die visuelle Poesie der Gemälde trifft.

In der Sonderausstellung werden Werke der im Salzkreis geborenen Künstlerin Hedwig Marquardt (1884-1969) und ihrer Partnerin Augusta Kaiser (1895-1932) präsentiert.

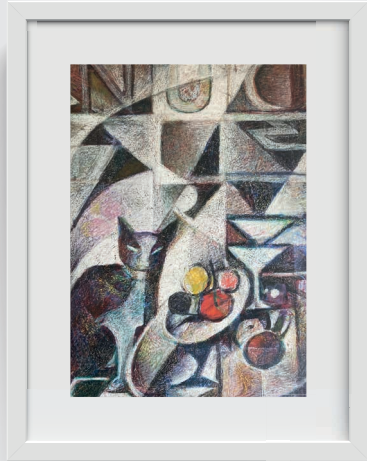
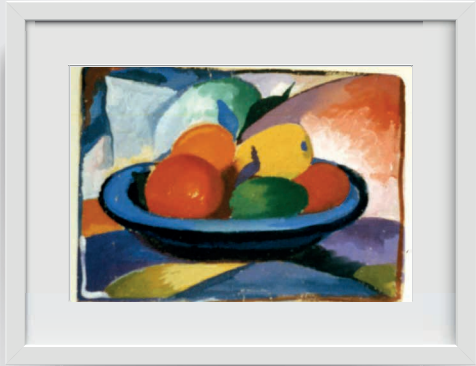
In ihren ereignisreichen Schaffensphasen an verschiedensten Orten in Deutschland nimmt die Zeit in der **Kieler Kunst – Keramik AG (KKK)** ab 1924 einen besonderen Stellenwert ein.

Leidenschaft durchzieht wie ein unsichtbarer Faden jede Linie, jeden Farbton und jede Form dieser Ausstellung. Hier manifestiert sich die Hingabe der Künstlerinnen, die ihre Emotionen in Ton und Farbe eingefangen haben.

Betreten Sie nun diese Galerie der Leidenschaft und lassen Sie sich von der kraftvollen Verbindung zwischen Kunst und Hingabe verzaubern. Genießen Sie die kreativen Geschichten, die in jedem Werk erzählt werden, und erleben Sie die tiefe Leidenschaft, die durch jedes detailverliebte Kunstwerk fließt.

An dieser Stelle gilt der besondere Dank an Joachim und Angelika Konietzny ohne deren Unterstützung die Ausstellung nicht möglich gewesen wäre.

Ulf-Peter Freund



In 1971 the American art historian Linda Nochlin published her seminal essay "Why have there been no great women artists?" Since then much has been achieved, through exhibitions, books and articles, teaching and research, to acknowledge and celebrate the contribution of women artists and to start to reverse a mindset that has seen the history of great art as the cultural preserve of male artists. We are reminded of the deeply embedded nature of this mindset in "The Story of Art", a magnificent piece of accessible scholarship by the Austrian-born Ernst Gombrich, but which, when first published in 1950, contained not a single reference to a woman artist and by the time of its 16th edition in 2022 came to include just one woman artist.

The neglect of women artists also finds a telling resonance in the story behind this exhibition of work by Hedwig Marquardt and Augusta Kaiser. It is a story of a picture lost and found and I see it as a metaphor for the discovery of the work of so many forgotten or neglec-

ted women artists. In 1914 the church of St Andreas in Biere, where Hedwig Marquardt had been born in 1884, took what must have seemed to many at the time the bold decision to place a large modern painting of the Crucifixion in the apse behind the altar. It had been painted by Hedwig, possibly about two years before, at a time when she had moved to Berlin and begun to absorb the avant garde that now began to fill many of the city's galleries and exhibition spaces. Not that her altar picture is especially modernist – probably owing more to symbolism than directly to expressionism, but it was far from conventional, something that can also be said of the artist herself. It is not clear for how long the altar picture hung in the church. It was no longer there in 1983 when Hedwig's niece, Christel Marsh (born Christiane Christinnecke in Magdeburg in 1917), journeyed from her home in London and visited the church. It may have been removed in the 1950s when the church was restored. At all events it had disappeared and when Christel

Marsh, who inherited all the pictures by her aunt that were in her aunt's possession when she died in 1969, wrote about Biere and treasured childhood memories of staying with her grandparents in the village, she assumed that the picture was lost for good, the fate of almost all work from her aunt's earlier years.

Through the research of Joachim and Angelika Konietzny, whose remarkable collection of Kieler Kunst Keramik provides one half of the present exhibition, the survival of the altar picture was established in 2009. It was discovered in an unused stairway within the church, but in extremely poor condition. This was a serious obstacle, because any proper restoration of the picture would be a very costly undertaking. By this time the Konietznys were in close contact with the estate of Christel Marsh in London and over the next ten years, drawing on material from the estate, were able to reveal a great amount of hitherto unpublished material about both Hedwig Mar-

quardt and Augusta Kaiser. This led to two exhibitions, one in Wiesbaden (the birthplace of Augusta Kaiser) and another in Eutin, Schleswig Holstein, not far from Kiel, where the two women had produced in a very short period a large number of highly original ceramic works. Finally, the two artists were finding some recognition. And in 2019 that recognition was given an important local validity when the Land of Sachsen Anhalt made the decision to fund the altar picture's restoration. Dr Gunnar Schellenberger was especially instrumental in that decision, a decision that inspired the idea for the current exhibition. Again, Dr Schellenberger's support for the exhibition was essential and I know that all lenders to it would like to express their particular thanks to him.

Fortunately, Hedwig Marquardt's ceramic work and that of Augusta Kaiser, for ten years her partner in art and life, has proved more durable than canvas and paper. From a handful of black and white photographs we have tan-

talising glimpses of Hedwig from her years as a young artist in Berlin with what must be her own pictures around her – in one she reads "Der Sturm", the magazine for art of the avant garde – but none of her early pictures survive. What is clear is that she was working in an unmistakably expressionist style. Broadly speaking, she retained this manner of picture making all her life. Her pictures reveal, to varying degrees, the characteristic traits of expressionism – angularity, distortion and an often highly subjective use of colour to intensify the visual experience. The pictures in this exhibition are more gentle than many other of her works. An exception perhaps is the small drawing "Nacht in der Stadt", which somehow combines an unsettling, one could say almost nightmarish image with strangely beautiful coloration and immensely subtle execution.

It is particularly pleasing that pictures by Hedwig Marquardt can be seen, for the very first time, in a museum so close to the place where she was born

and grew up. So far as I am aware, no picture by her could be found in any German museum collection until the Bröhan Museum in Berlin acquired one two years ago. In contrast, a number of ceramic works by Augusta Kaiser can be found in German museums. I very much hope that the appearance of pictures and ceramics in this combined exhibition will help to build the wider recognition that these two talented artists surely deserve.

Laurence Marsh

DIE AUSSTELLUNG...



... einschließlich der Begleitprogramme werden u.a. die expressionistischen Arbeiten würdigen, um in deren Kontexte wichtige biografische Aspekte jener Zeit in das Bewusstsein des Betrachters zu bringen.

Dies gilt auch und gerade hinsichtlich der Frauen- und Geschlechterrollen. Ein Thema, das heute mehr denn je in den Fokus der Öffentlichkeit rückt.

Lesungen, Mal- und Töpfer - Workshops bieten die Möglichkeit, die Kunst zu visualisieren und die Haptik zu schärfen. Grundsätzlich wird hier eine enge Zusammenarbeit mit der Kunsthochschule Burg Giebichenstein in Halle, den allgemeinbildenden Schulen und der Kreisvolkshochschule des Salzlandkreises angestrebt.



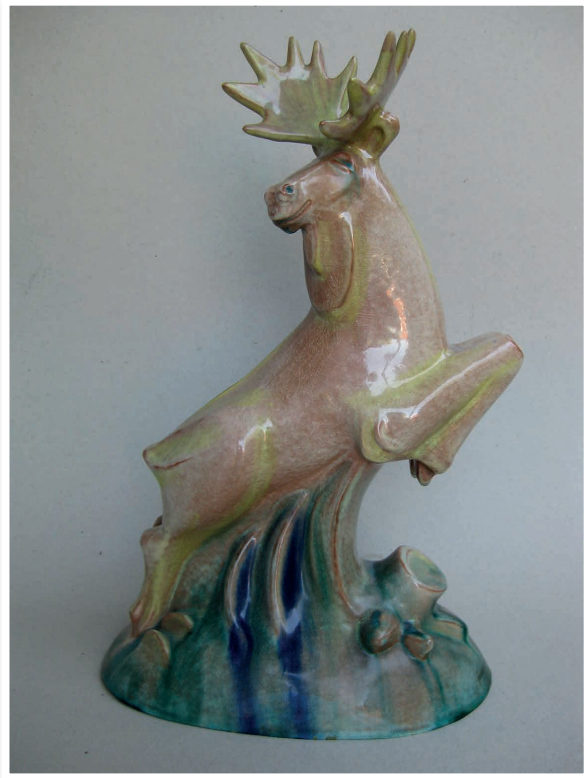
HEDWIG MARQUARDT



- | | | | |
|-----------|---|-----------|---|
| 1884 | 28. November, Geburt von Hedwig Frida Käthe Marquardt in Biere bei Magdeburg; Schulbesuch in Biere, Dessau und Kassel | 1924-1925 | Kieler Kunst-Keramik AG; Leitung der Abteilung Malerei; zahlreiche Entwürfe für die feinkeramische Produktion, Gefäßkeramiken und Plastiken |
| 1902 | Kassel, Städtische Höhere Mädchenschule | ab 1924 | Lebenspartnerschaft mit Augusta Kaiser |
| 1902-1905 | Kassel, Studium an der Kunsthochschule, Abschluss als Kunsterzieherin | 1925-1927 | Biere, „Werkstätte für angewandte Kunst H. Marquardt - G. Kaiser“ |
| 1905-1906 | Magdeburg, Studium an der Kunstgewerbeschule | ab 1927 | wohnt in Hannover mit Augusta Kaiser |
| 1906-1909 | München; Damenakademie des Künstlerinnen-Vereins München Liaison mit der Künstlerin Charlotte (Lotte) Boltze (1881 - 1959), Biere, freiberufliche Tätigkeit als Malerin | 1927-1928 | Hannover, Zeichenlehrerin am privaten Ostlyzeum |
| 1912-1921 | Berlin, Studienatelier für Malerei und Plastik (Lewin-Funcke-Schule), Schülerin des Malers Lovis Corinth (1858 - 1925); Lehrtätigkeit u. a. im Lette-Verein Berlin in Zeichnen und Anatomie; Besuch einer Abendklasse (Keramik) an der Meister-schule für das Kunsthandwerk | 1928-1948 | Oberschullehrerin für Kunsterziehung am Städtischen Ostlyzeum (Elisabeth-Granier-Schule); daneben als Malerin und Graphikerin tätig |
| 1914 | Biere, Altarbild „Kreuzigung Christi“ für die St. Andreas-Kirche | ab 1929 | schwere Erkrankung der Lebenspartnerin |
| 1921 | Landshut, Staatliche Bayerische Fachschule für Keramik | 1932 | Tod von Augusta Kaiser |
| 1921-1924 | Karlsruhe, Großherzogliche Majolika-Manufaktur AG, Anstellung als Keramikmalerin | ab 1932 | Lebenspartnerschaft mit Charlotte Boltze in Hannover |
| 1922 | Begegnung mit der Bildhauerin Augusta Kaiser, Beginn einer engen Freundschaft | 1948 | Versetzung in den Ruhestand; weiterhin als Malerin und Graphikerin tätig |
| | | 1964 | Schlaganfall |
| | | 1969 | 14. April, Tod von Hedwig Marquardt |



1 Joachim Konietzny/Angelika Konietzny: Kieler Kunst-Keramik



Springender Hirsch, FN 17, 1924,
Höhe 42 cm



Reh, stehend, FN 5
Höhe 20 cm, Durchmesser 10 cm



Kleiner Pelikan, FN 6, 1924, Höhe 21 cm

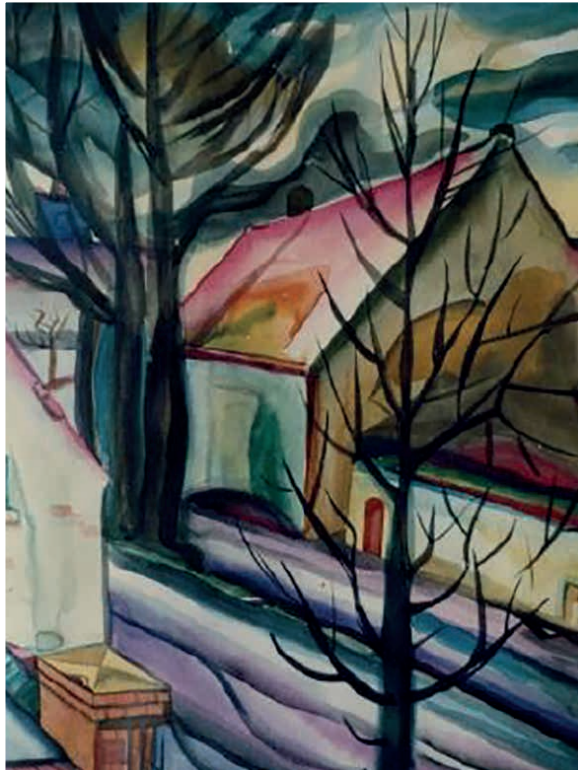
„... hier werden die durchschimmernden roten Scherben dezent in die leuchtende Farbigkeit einbezogen. Mit sehr kräftigem, aufwärts gerichtetem Schnabel sitzt der Vogel auf einem fast runden blaugrünen Sockel.“

„... interessant, dass die Kleinplastik, mit dem exotischem Ausdruck, gleich viermal in der Nettopreisliste der Kieler Kunst-Keramik AG (1924, 1926, 1927, 1929) für 9,- RM angeboten wurde.“



Sturm, Wachsmalkreide auf Papier, 89 x 77 cm, nach 1945

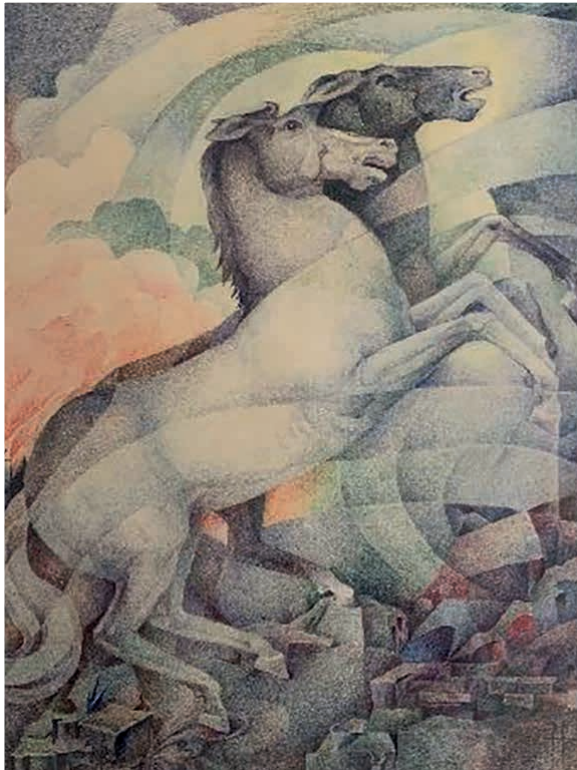
„...Gegenständliches mit dem Abstrakten auf eine Weise vermischt, die unsere Aufmerksamkeit fesselt und uns manchmal im Stillen zufrieden zurücklässt. Wie viele verschiedene Elemente in Harmonie zusammengebracht werden, manchmal aber auch verunsichert ein unruhiger Geist, der die Fantasiewelt der Künstlerin heimsuchen scheint.“ (Zitat Laurence Marsh)



Blick aus dem Wohnhaus in Biere auf die Straße
Aquarell, 1920
52 x 64



Blick auf den Hof mit Windmühle in Biere
Aquarell, 1920
52 x 64



Pferd vor einer brennenden Stadt, 50 x 70 cm,
ca. 1947

„... zwei vor Angst aufbäumende Pferde inmitten von Ruinen und brennenden Gebäuden.“

„...Dahinter verbirgt sich wohl ein persönliches Erlebnis in der Endphase des zweiten Weltkrieges in Hameln.“ (Zitat Laurence Marsh)

(ca. 1905–1925) spiegelte sich u.a. eine komplexe Darstellung der Frauenrolle wider, die von künstlerischen, literarischen und sozialen Veränderungen beeinflusst wurde.

Emanzipation und Selbstbestimmung

wachsendes Streben nach Emanzipation und Selbstbestimmung der Frauen
traten gegen traditionelle Geschlechterrollen an
erkundeten die individuellen und sozialen Möglichkeiten von Frauen.

Kritik an gesellschaftlichen Normen

kritisierten die starren sozialen Normen und Erwartungen an Frauen.
Die Darstellungen zeigten häufig den inneren Konflikt zwischen individuellem Verlangen und gesellschaftlichen Zwängen.

Arbeit und Urbanisierung

Zeit des Aufbruchs und sozialer Veränderungen
wachsende Präsenz von Frauen in der Gesellschaft
Künstlerinnen konzentrierten sich auf die neuen „Realitäten“ der weiblichen Existenz.

Feministische Tendenzen

Thematisiert die Ungleichheiten und Unterdrückungen

Faszinierende Einblicke in die Art und Weise, wie Künstlerinnen die Frauenrolle in einer Zeit intensiver sozialer und kultureller Umwälzungen in den Vordergrund rückten.

Es war eine Epoche der Herausforderung traditioneller Konventionen und der Suche nach einer neuen weiblichen Identität.



von Hedwig Marquardt



Baumstudie, 24 x 31

„...trotzig, häufig die Eiche, knorrig und verdreht und ohne Äste; menschliche Gesichter, die in unterschiedlichem Maße den Anforderungen der abstrahierenden Form des Bildes untergeordnet ist.“

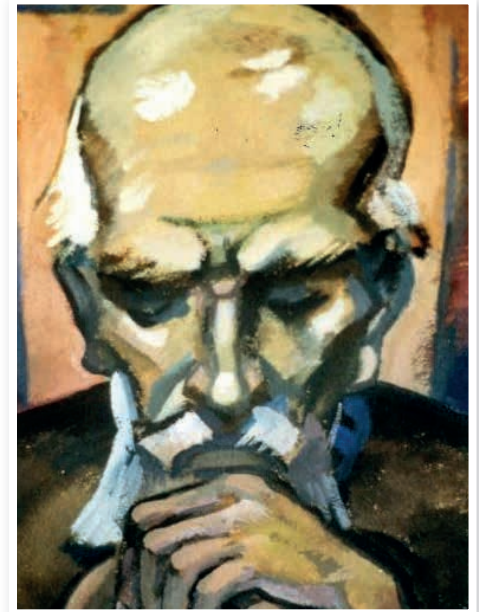
(Zitat Laurence Marsh)



Porträt von Hans Marquardt
(Neffe der Künstlerin)
63 x 83 cm



Gegen den Wind
36 x 45 cm



Alter Mann
(Vermutlich der Vater der Künstlerin)
50 x 70 cm
um 1930



Das Altarbild „Kreuzigung Christi“ von Hedwig Marquardt in der Kirche St. Andreas in Biere nach der Restaurierung 2019

Das Altarbild von Hedwig Marquardt (ca. 1914) wurde in einem Nebenraum der Kirche 2019 wiederentdeckt. Den Kunstkennern und Sammlern Angelika und Joachim Konietzny aus Schleswig-Holstein, die sich seit Jahren mit dem Schaffenswerk der Künstlerin beschäftigen, und Herrn Laurenz Marsh aus London ist es zu verdanken, dass das Altarbild sprichwörtliche ans Tageslicht gelang. Schnell stand fest, dass eine Restaurierung zwingend erforderlich ist. Die Evangelische Kirche Mitteldeutschlands und das Land Sachsen-Anhalt unterstützten finanziell bei der Rettung und der späteren Restaurierung.



**Kieler Kunst-Keramik, Meerreiter,
FN 9 , um 1924 ,
Höhe 43 cm, Durchmesser 37 cm**

„...Das repräsentative Stück ... könnte man theoretisch in Verbindung bringen mit dem sagenumwobenen “Schimmelreiter“ aus Theodor Storms gleichnamiger Novelle.“

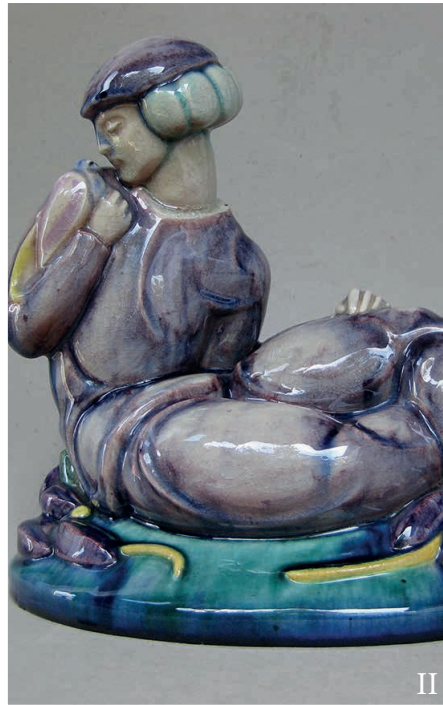
„...Erstaunlich, dass der “Meerreiter“ erst 1926, aber immerhin für den Preis von 52,- RM, angeboten wurde.“



**Kieler Kunst-Keramik AG,
Elefantenreiter, FN 3, 1924,
Höhe ca. 28 cm, Durchmesser 13 cm**

„... der Elefantenreiter einer von 12 Kleinplastiken die besonders gelungen erscheinen.“

„...Die unterschiedlichen Farbakzente der Figuren bzw. die mattweiße Glasur (II) bzw. die überaus feine Craquelè (I) erklärt sicher auch die große Nachfrage zu dieser Zeit.“



**Kieler Kunst-Keramik AG, Sitzende
Figur mit Vogel, FN 8, 1924
Höhe 29 cm, Durchmesser 25 cm**

„... auf ovalem leicht gewölbtem
Sockel sitzende Figur und legerer
Hose, mit Pagenfrisur und Kappe. Sie
schaut über die Schulter zu einem
sitzenden Vogel. Zu Ihren Füßen ein
angedeuteter Baumstumpf.“



Kieler Kunst-Keramik AG, Deckeldose
FN 510, 1924
Höhe 21 cm, Durchmesser 17,5 cm



5. Vase FN 107

Höhe 21 cm, Durchmesser 12,5 cm

AUGUSTA KAISER



1895 16. Januar, Geburt von Augusta Theodora Priscilla Kaiser in Niederbrechen

ab 1906 Schulbesuch in Wiesbaden

1915 Reifeprüfung an der Schlossplatzschule, der ersten höheren Mädchenschule der Stadt

ab 1915 Mainz, Studium an der Kunstgewerbe- und Modellerschule, danach als Bildhauerin Fortsetzung des Studiums

03/1924 in Karlsruhe an der Badischen Landeskunstschule; Werkstudentin an der Karlsruher Majolika-Manufaktur

1922 Begegnung mit der Malerin Hedwig Marquardt

04/1924-03/1925 Kieler Kunst-Keramik AG, Entwürfe für den Großteil der feinkeramischen Produktion, Gefäßkeramiken und Plastiken, daneben auch baukeramische Entwürfe

ab 1924 Lebenspartnerschaft mit Hedwig Marquardt

1925-1927 Biere, „Werkstätte für angewandte Kunst. H. Marquardt - G. Kaiser“

1927 ab November wohnhaft in Hannover mit ihrer Lebenspartnerin, tritt künstlerisch kaum noch in Erscheinung

ab 1929 schwere Erkrankung

1932 Februar, wegen des schweren Verlaufs der Krankheit Rückkehr nach Wiesbaden in die elterliche Wohnung; 27. September, Tod von Augusta Kaiser





Charlotte Bolze,
Porträt Hedwig Marquardt, um 1909



Augusta Kaiser, Fotografie, um 1920

HEDWIG MARQUARDT



Hedwig, drei Jahre alt, mit ihrer Schwester Käthe und ihren Eltern, Dr. Johann Friedrich Marquardt und Hedwig Franziska Marie (geb. Wagner)



Hedwig (rechts), Juli 1915, an der Gartentür des Elternhauses in Biere, mit ihren Eltern und Freundin Charlotte (Lotte) Boltze



Biere, Haus von Hedwigs Eltern, Foto Winter 1940 (damals Dr. Marquardtstraße, später Ernst Thälmannstraße)



Hedwig,
Scherenschnitt
1908



Hedwig,
Berlin
1918



Stillleben ca. 1910